



Manual de preparación para el Examen de Comunicación Escrita

Proyecto FONDEDOC – VRA

Facultad de Letras UC



Programa de Lectura y
Escritura Académicas
de la Facultad de Letras

Índice general

Capítulo I: escribir un texto	6
Capítulo II: conceptos clave	15
Capítulo III: ensayos reales	28
Capítulo IV: hora de practicar	31
Índice temático	38

Coordinadora manual

Natalia Ávila Reyes

Autores

Natalia Ávila Reyes

Evelyn Hugo Rojas

Magdalena Infante Krebs

Constanza Martínez Arancibia

Verónica Sánchez Gibbons

Noam Titelman Nassau

Agradecimientos a

Mide UC



El **Manual de preparación para el examen de comunicación escrita** es una obra colectiva del Programa de Lectura y Escritura Académicas de la Facultad de Letras, financiada por el Fondo de Desarrollo de la Docencia 2010 – 2011



Voy a dar el Examen de Comunicación Escrita...

¿QUÉ DEBO SABER?

Haz *click* sobre los conceptos destacados para navegar por el manual

- Lo que debes escribir no es una respuesta a una pregunta. Tienes que escribir un **ensayo** que es un tipo de texto con ciertas características bien definidas.
- Como no es una respuesta a una pregunta, tienes que crear un contexto (indicar el tema que se discutirá y su importancia) que sitúe al lector. Piensa que el receptor de tu texto no conoce el encabezado del examen.
- **Estructura** tu ensayo con un inicio, un desarrollo y un fin.
- Se espera que en el ensayo adoptes una posición sobre el tema escogido. Por eso es necesario que tu postura sea una sola y que sea explícita.
- Debes considerar, al menos, dos **argumentos** sólidos en tu texto y desarrollarlos. En honor a la brevedad ¡No incluyas más!
- Es necesario que incorpores un **contraargumento** (punto de vista distinto al propio). No olvides refutarlo. La “balanza” tiene que inclinarse a tu favor.
- Tu ensayo no puede ser un solo bloque de texto. Agrúpalo en **párrafos** que tengan una sola idea cada uno.
- Las **oraciones** no deben ser demasiado extensas pues aburren y confunden al lector. Usa más el punto seguido que la coma.
- No subestimes a tu lector haciendo explicaciones innecesarias, pero tampoco des por entendido temas que requieran desarrollo.
- Utiliza las palabras con el sentido **correcto**. Si no estás seguro de lo que significa una palabra, no la uses (aunque suene “bonito”).
- Busca **sinónimos** para no repetir siempre las mismas palabras.
- Fíjate en tu **ortografía**. Es el ítem que suele tener el menor puntaje. En caso de duda, usa un sinónimo.

¿Qué es un ensayo argumentativo?

Un ensayo es un texto académico que consiste en exponer y discutir un tema de interés. El hecho de que sea “argumentativo” implica que debe sostenerse una postura clara o tesis y defenderla con argumentos a lo largo del ensayo. En lo posible -aunque para el VCRA 100C es obligatorio- debe incluirse un contraargumento y su refutación.

Este tipo de texto es muy utilizado en diversas carreras universitarias. Además, en algunas universidades extranjeras se emplea como criterio de selección, pues revela la capacidad del estudiante para analizar críticamente un tema y comunicar su razonamiento con eficiencia. Aprender a escribir un buen ensayo también te será útil para rendir pruebas de competencia idiomática en diversas lenguas.

¿En qué consiste el examen de comunicación escrita (VRA 100 C)?

El VRA 100C es un examen de competencia en español que consiste en escribir un ensayo argumentativo. Se te propondrán tres temas, de los cuales debes escoger uno y desarrollar tu texto. Para ello, cuentas solo con 45 minutos y debes circunscribir tu texto a unas dos planas como máximo.

Algunos consejos

Te recomendamos escoger el tema con cuidado. Debes inclinarte por temas que te resulten más familiares, para que dispongas de argumentos en el momento. No es bueno cambiar el tema una vez escogido, pues dadas las limitaciones de tiempo, te será muy difícil terminar el ensayo. Intenta hacer un ejercicio cronometrado, para que conozcas tus tiempos. Puedes usar los que te proporcionamos en el manual.

Te invitamos a recorrer las páginas de este manual, para encontrar diversas estrategias, ejemplos y ejercicios que te ayudarán a pasar con éxito este requisito.

Cómo se usa el manual



En el **primer capítulo** te ofrecemos un modelo general para escribir. Sí, escribir este y muchos otros tipos de texto. Te mostraremos etapas que te ayudarán a superar el miedo a la página en blanco y a solucionar los problemas de tu texto. Cada paso está vinculado con los aspectos propios del examen. Además, puedes hacer *click* sobre estos aspectos para aprender más acerca de ellos en el capítulo II.



El **segundo capítulo** contiene explicaciones de cada uno de los criterios necesarios para escribir un buen ensayo. ¡Seremos claros y sintéticos!



El **tercer capítulo** presenta ejemplos reales de ensayos bien evaluados y una explicación de cómo lo lograron.



El **cuarto capítulo**, por último, te dará una batería de temas para que practiques. Además, incluimos una guía de criterios para que puedas evaluarte.

Este manual es un texto que puedes imprimir, pero que también puedes navegar. Haz *click* sobre los elementos destacados en azul para saber más sobre cada concepto.

Además, hemos incluido un índice temático para facilitar tu acceso a los conceptos que necesites practicar.

Click en recuadros
para más información



ESTRUCTURA

(ir a definición del concepto)

PRIMER CAPÍTULO



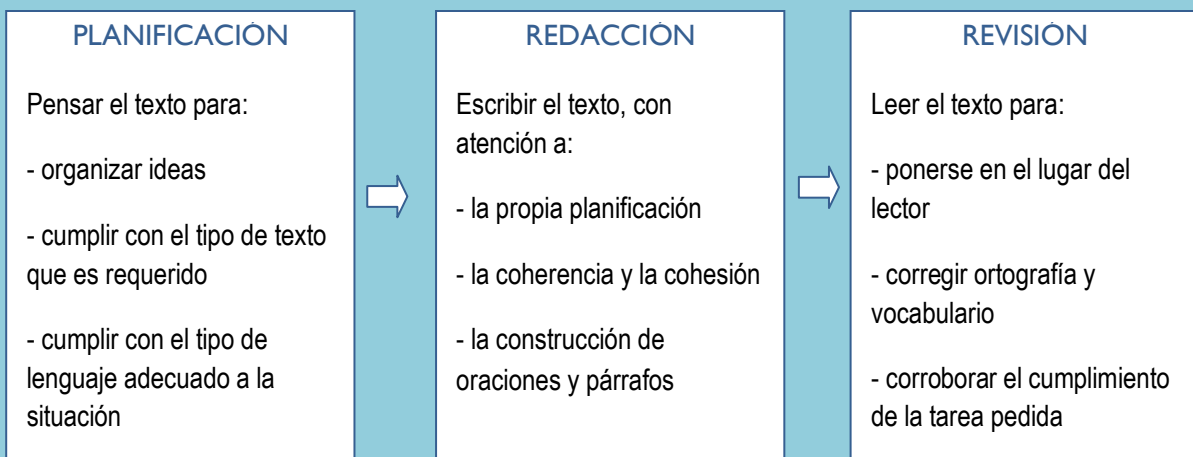
Escribir un texto

Escribir un texto es un proceso que tiene varias etapas. Por lo general, solo comenzamos a escribir pensando en el camino las ideas que expondremos y el orden que le daremos. Luego, si hay algo de tiempo, leemos para revisar si se pasó algún error, generalmente, de ortografía.

Sin embargo, los escritores que producen buenos textos suelen hacer algunas otras operaciones. En el caso de la escritura de un ensayo en un tiempo breve, debemos considerar tres pasos fundamentales: PLANIFICACIÓN, REDACCIÓN y REVISIÓN.

Con estos pasos ahorrarás tiempo, puesto que es más fácil escribir un texto fluido y sin errores si pensaste previamente lo que vas a decir y cómo. Por ello, la escritura es más eficiente, la revisión es más rápida y el texto tiene una mejor calidad. Sigue siempre al menos estos tres pasos cuando escribas tus trabajos universitarios. Notarás la diferencia.

El proceso de la escritura



I: PLANIFICACIÓN

Planificar es tomarte unos minutos para pensar qué quieres decir y cómo lo vas a organizar.

Esto implica tomar en consideración el tipo de texto que tienes que hacer y su organización, la situación en la que te encuentras y las personas que lo leerán.

Estrategias para planificar

A. Hacer una lluvia de ideas

Haz una lista rápida de todos aquellos temas o ideas que te parezca interesante incluir en el texto. Por ejemplo, si te piden argumentar, anota dos o tres argumentos a favor de lo que quieres defender, dos o tres argumentos contrarios y luego, en la etapa siguiente, escoge con cuáles te quedarás y con qué orden.

Centrales nucleares en Chile

Ideas:

- ✓ Necesidad energética
- ✓ Bajo impacto ambiental por emisiones
- × Alto riesgo ante sismos
- × Impactos ambientales “ocultos”

En el examen: No le des más de dos minutos a la lluvia. Si eres rápido(a), conoces del tema o te interesa, te recomendamos **pasar directo al esquema**.

B. Hacer un esquema del texto

En el esquema debes considerar la estructura del texto.

Además, tendrás que ordenar jerárquicamente la información en temas y subtemas, de modo de esquematizar el contenido según la intención de tu escrito. En el caso del examen, se te pedirá argumentar. Esto implica considerar las partes de la argumentación en tu esquema.

Puedes utilizar una lista numerada con jerarquía, un esquema gráfico, o bien numerar y/o tachar los elementos de tu lluvia de ideas.

ESTRUCTURA

(ir a definición del concepto)

La estructura básica de cualquier escrito formal de carácter universitario es:

- Un marco de inicio, que sitúe y contextualice el problema.
- Un desarrollo en el que este problema se explique, se exponga, se analice.
- Un cierre, que concluya el tema y que lo proyecte o relacione, de modo de hacer notar su importancia y/o vigencia.

ARGUMENTACIÓN

(ir a definición del concepto)

Asegúrate de tener:

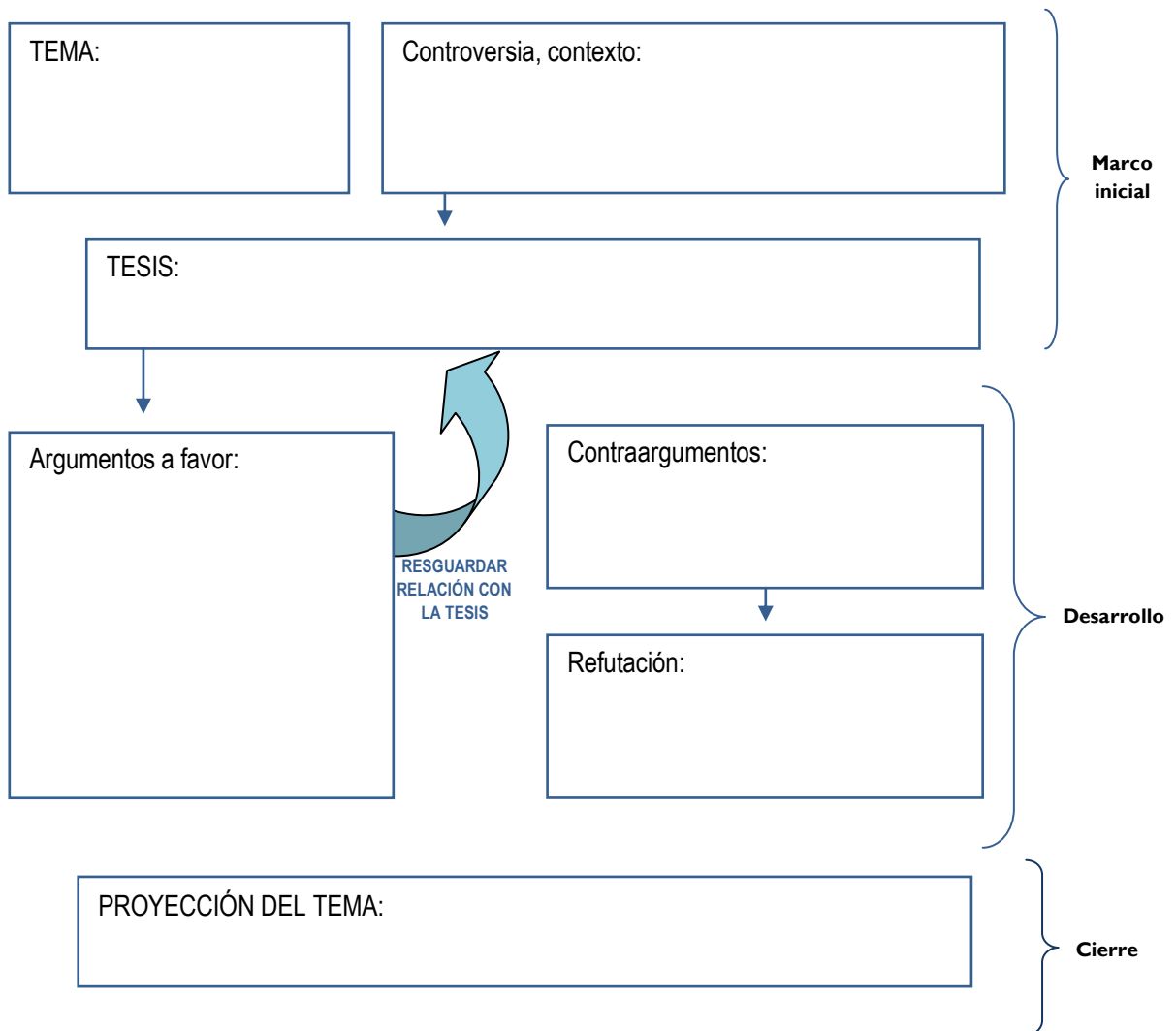
- Una *tesis*, es decir, una posición acerca del tema. Sin una tesis clara y explícita, tu ensayo se debilita.
- Al menos dos argumentos a favor. Tienen que relacionarse con la tesis. Cuando pases a escribir el texto, desarróllalos: no basta con mencionarlos.
- Un contraargumento, es decir, un argumento que diría alguien que pensara diferente. Lo importante es que esa idea debes refutarla, para inclinar el ensayo a tu favor.

C. Pensar en la situación comunicativa antes de escribir

No te olvides que el examen es una instancia académica. Que esto te ayude a tener presente el tipo de lenguaje que debes usar en el texto y a considerar las restricciones de estructura y esquema argumentativo. Por supuesto, esas características varían según cada situación.

Modelo de planificación

El siguiente es un ejemplo de un esquema para completar. Puedes guiarte inicialmente con este y luego desarrollar uno propio, que se acomode a tu estilo. Úsalo para ejercitar la escritura del examen con los temas del **capítulo 4**. Te recomendamos mirar en detalle los conceptos definidos en el **capítulo 2** antes de comenzar.

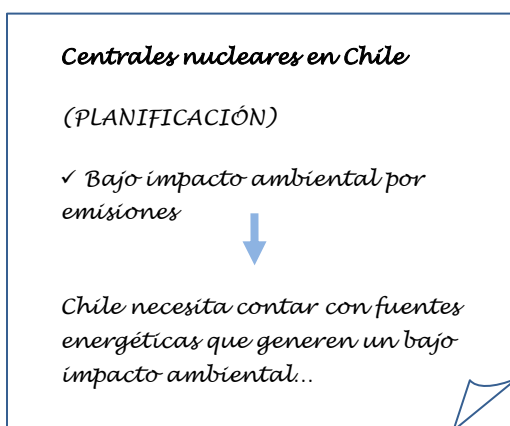


II: REDACCIÓN

En esta etapa usas la planificación ya hecha para generar tu texto. Para que tu ensayo sea exitoso, es necesario que consideres el léxico, la puntuación, la construcción de oraciones y párrafos, los conectores y los ordenadores del discurso, como te mostraremos a continuación.

Elementos que hay que tener en consideración en esta etapa:

A. Construcción de párrafos



ESTRATEGIA PARA EMPEZAR A ESCRIBIR

Ya invertiste tiempo en pensar qué es lo que vas a escribir y cómo lo organizarás. Ahora, debes tener en cuenta la planificación para redactar y darle estructura a las ideas.

El resultado de esta etapa debería ser una primera versión, que luego será revisada con más detención.

En el examen: dado que dispones de poco tiempo, no podrás hacer más que algunas notas a modo de primera versión. Por eso, revisa el texto en paralelo a su escritura. No esperes hasta el final para arreglarlo todo.

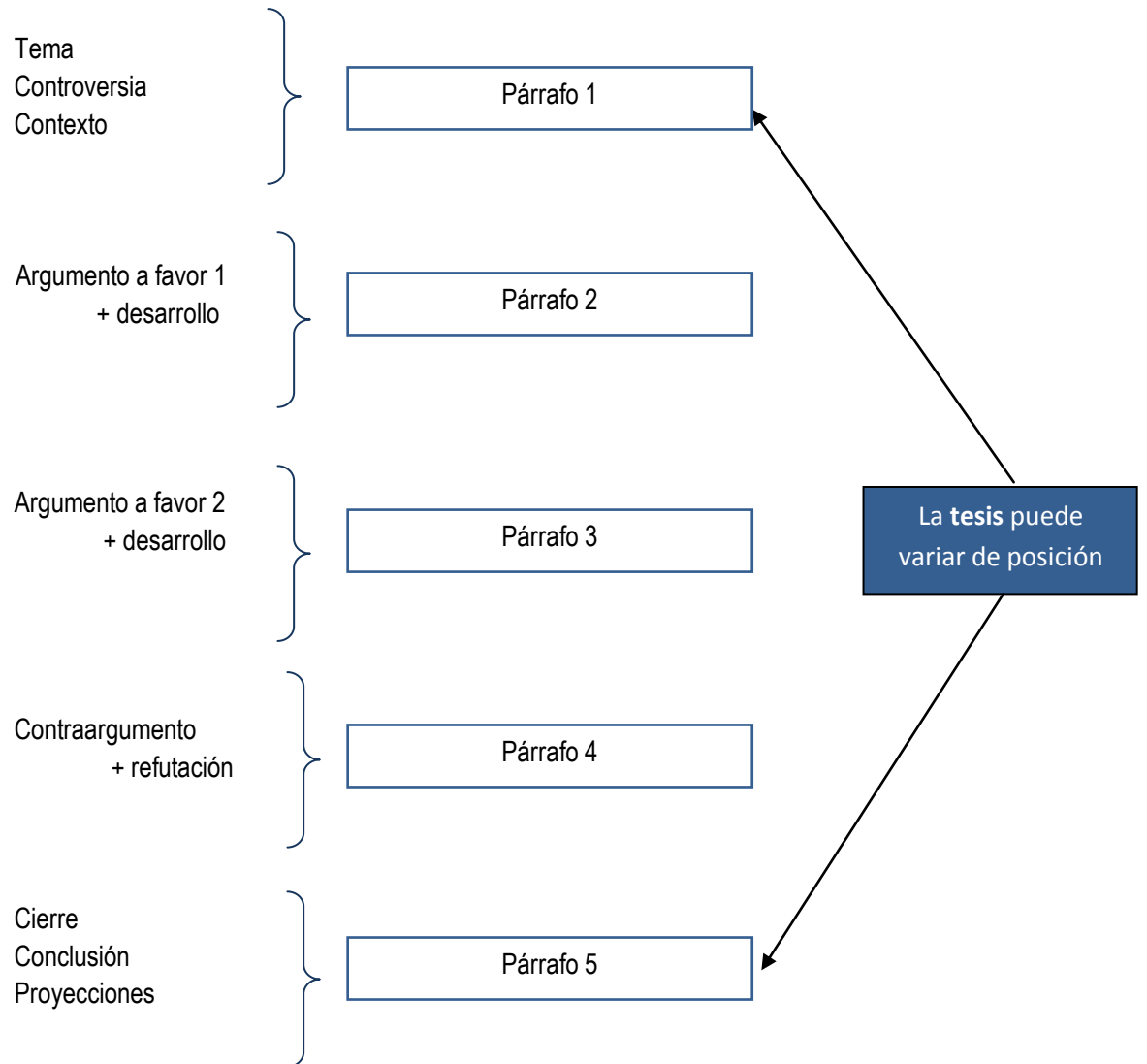
Tu ensayo no puede ser un solo bloque de texto. Para ayudar al lector a seguir tu razonamiento, distribuye la información en párrafos. Guíate por la planificación, de modo que cada idea que pensaste se desarrolle en un párrafo. Asegúrate de haber terminado la idea antes de pasar al otro párrafo para que no queden ideas desconectadas o párrafos excesivamente breves, que en realidad, pertenecían al párrafo anterior.

PÁRRAFOS

(ir a definición del concepto)

- No hagas de una oración un párrafo, ni de un párrafo un texto.
- Si vas a continuar con la misma idea, continúa en el mismo párrafo.
- Cuida que la extensión de los párrafos sea "simétrica" a lo largo de tu ensayo.
- Procura que tu escrito no sea un punteo de ideas, sino que estas se desarrollen.

El siguiente es un ejemplo de un esquema de párrafos a partir de la planificación propuesta en la sección anterior. Este esquema es muy útil para el ensayo de comunicación escrita porque contempla los elementos mínimos que hay que considerar. Sin embargo, debes adaptarlo si quieres usarlo en otras situaciones. Úsalo solo si te acomoda.



B. Construcción de oraciones

Esto es lo más importante de la redacción. Consiste en elegir las palabras y oraciones más adecuadas para expresar tus ideas. También implica utilizar adecuadamente los signos de puntuación.

CONSTRUCCIÓN DE ORACIONES

(ir a definición del concepto)

- Fíjate en la concordancia de género y número y en la consistencia de los tiempos verbales.
- Evita a toda costa las oraciones largas, pues es fácil que por su extensión queden inconclusas.
- Asegúrate de que todos los pronombres que uses se refieran a algo fácilmente ubicable en el texto.

Un asunto fundamental en esta etapa es la **mantención del tema**. Esto permite que una oración y otra se relacionen en el texto. Como lo muestran los segmentos marcados en el texto de la derecha, el tema “energía” se mantiene en las tres oraciones.

Centrales nucleares en Chile

*Como la **energía** se está acabando, hay más razones para estudiarla. Su desarrollo en el país depende de factores económicos, políticos y sociales.*

Para mantener el tema, sin repetir las palabras, dispones de muchos mecanismos:

Procedimiento	Ejemplo
Elipsis: se omite la unidad que se reitera, ya que se deduce del texto.	“ Las plantas nucleares representan una oportunidad de desarrollo. Ø Generan mucha energía y muy pocas emisiones”.
Pronominalización: se cambia el elemento que se reitera por un pronombre.	“ Las plantas nucleares representan una oportunidad de desarrollo. Estas generan mucha energía y muy pocas emisiones”.
Uso de sinónimos, palabras equivalentes o frases que se refieren a lo mismo.	Las plantas nucleares representan una oportunidad de desarrollo. Una central nucleoelectrónica genera mucha energía y muy pocas emisiones”.

LÉXICO

(ir a definición del concepto)

Un elemento que debes considerar es la variedad de palabras. Procura no repetir un mismo vocablo en un párrafo, sin contar las palabras de enlace (a, de, con, y, etc.).

Una buena construcción oracional supone un uso adecuado de los signos de puntuación. Estos son mecanismos que sirven para que el lector interprete el texto con el sentido que tú, como escritor, quieres darle.

TIPS DE PUNTUACIÓN PARA UNA CORRECTA CONSTRUCCIÓN DE ORACIONES

- NO uses **coma** entre sujeto y predicado, ni entre el verbo y sus complementos.
- Usa más el **punto seguido** que la **coma**, pero fíjate en no utilizar **punto seguido** antes de palabras como “la que” o “que”.
- Si decides poner un complemento al inicio de la oración, y no después del verbo, es necesario que después del complemento, uses una coma.
- No olvides que las preguntas comienzan y terminan con signo de interrogación.

C. Conectores y ordenadores

Los textos no son sumas de oraciones. Es necesario que explícites las relaciones entre las ideas de tu ensayo con conectores y ordenadores discursivos.

CONECTORES

(ir a definición del concepto)

Los conectores son palabras que sirven para unir dos ideas que tienen relaciones lógicas (causales, comparativas, aditivas, etc.).

- Fíjate que los conectores elegidos efectivamente expresen la relación que tú quieres establecer.
- Hay algunos conectores que siempre se acompañan con signos de puntuación. Por ejemplo: “sin embargo”, siempre lleva una coma al final; lo mismo ocurre con “es decir” y con “por lo tanto”. El conector “ya que” suele ir encabezado por una coma, al igual que “pero”. Por otra parte, algunos conectores van entre comas, como es el caso de “es decir”.

ORDENADORES

(ir a definición del concepto)

Los ordenadores discursivos son palabras que sirven, precisamente, para darle un orden a tu texto, de modo que el lector no “se pierda”. En el esquema de abajo te presentamos algunos de estos marcadores, según el momento en que pueden ser usados en tu ensayo.

INICIO

para empezar, en primer lugar, por una parte, el propósito de este ensayo.

DESARROLLO

por otra parte, ahora bien, en relación con, para continuar, no obstante.

CIERRE

para finalizar, en conclusión, por último, en resumen.

III: REVISIÓN

La revisión implica ponerse en el lugar del lector y escribir y corregir considerando lo que él o ella va a leer. Si bien lo mejor es revisar durante todo el proceso de escritura, hay algunos elementos que no puedes “dejar pasar”. A continuación, te presentamos algunos de ellos.

A. Ortografía

Muchas veces, escribimos muy rápido nuestros textos y olvidamos poner los acentos, las comas y los puntos donde corresponde. En la revisión, tenemos la oportunidad de corregir todos los elementos que se nos “pasaron”. Lo mejor es prestar mucha atención para evitar perder puntos en el examen por un simple descuido.

ORTOGRAFÍA

(ir a definición del concepto)

- Si no estás seguro de cómo se escribe una palabra, mejor no la uses. Busca un sinónimo o utiliza algún otro mecanismo para mantener el tema.
- Las palabras terminadas en –mente se acentúan si la raíz (la palabra antes de –mente) se acentúa. Por ejemplo: “fácilmente” lleva acento, porque “fácil” sí lo tiene. Sin embargo, “tranquilamente”, no, porque “tranquilo” no es una palabra acentuada.
- Recuerda que las palabras terminadas en –ía y en –ción suelen acentuarse.
- Si no sabes cómo se escribe una palabra, piensa en alguna relacionada. Por ejemplo, “precisión” se escribe con “s” al modo de “preciso”.

B. Léxico

LÉXICO

(ir a definición del concepto)

- Usa las palabras en su sentido correcto.
- No uses una palabra si no sabes qué significa, solo porque suene “bonito”, “elegante” o “elevado”.
- Intenta ser preciso en las palabras que ocupes. Evita usar palabras como “hay”, “poner”, “tener” porque suelen ser muy vagas. Existen palabras más precisas que estas.
- No uses abreviaturas propias de registros informales, como q’, tb., Regular%.
- Si utilizas un extranjerismo, ponlo entre comillas.
- No uses la segunda persona en el ensayo (ej.: esta energía no te hará daño) Esto es un recurso apropiado para la oralidad, pero no para lo escrito.
- Si quieres referirte a cuestiones numéricas escribe con palabras los números de una cifra. Es decir, usa “dos razones” en vez de “2 razones”.

En la revisión es conveniente que te fijes que las palabras que utilizaste sean adecuadas al contexto comunicativo del ensayo y que todas son usadas en su sentido correcto.

Aprovecha también de comprobar que no haya repeticiones de palabras o de sonidos que hagan que el lector se centre más en la forma, que en la información de tu ensayo.

Es importante que la revisión se realice en forma paralela a la escritura. Es decir, que sea un proceso transversal a la producción del texto. A continuación, te proporcionamos un esquema en el que se señalan los tres momentos de la escritura con algunas preguntas que te conviene contestar en cada etapa.

La revisión durante el proceso del texto



SEGUNDO CAPÍTULO



Conceptos clave

En este capítulo encontrarás los principales elementos involucrados en la escritura de ensayos –y en general, de cualquier texto académico- definidos y explicados. Haz *click* en los elementos señalados para explorar las relaciones entre conceptos

I. ESTRUCTURA

Se espera que los textos académicos estén bien estructurados. Esto es, que el lector pueda reconstruir un razonamiento o planteamiento del autor a lo largo de sus páginas.

Una buena estructura se relaciona con la **jerarquización de la información**. Así, en un informe, por ejemplo, se introducirá al tema para luego desarrollar temas y subtemas, o bien, partes y propiedades. Por eso, es importante comenzar a pensar la estructura del texto desde su **planificación**.

En general, los elementos centrales de la estructura de un **texto académico** son:

- Un marco inicial, o introductorio. En esta fase se contextualizan las temáticas a plantear y se explicitan los puntos de partida de la discusión.
- Un desarrollo. Aquí, la información aparece debidamente jerarquizada de acuerdo con el esquema escogido. En el caso del examen VRA 100C, es un texto **argumentativo**.
- Un marco de cierre, que por lo general reúne una recapitulación, una conclusión si corresponde que la haya y algún elemento que ponga el texto en relación con temas más amplios: proyecciones, preguntas pendientes, nuevos temas de investigación, etc.

- La estructura en el ensayo argumentativo tiene algunas características especiales, que te presentamos en la siguiente tabla:

Marco	En el ensayo argumentativo	Tips
De inicio	Debes plantear el tema, proporcionar el contexto en que se presenta y fijar una controversia . Es decir, aquello que posibilita que haya dos posiciones encontradas. Acá puede ir la tesis , si es que optas por explicitarla al inicio.	Evitar comenzar con “en este ensayo” o “voy a debatir sobre”. Piensa en cómo comienzan las buenas columnas de opinión de los diarios: creando el contexto y la necesidad de los temas.
De desarrollo	Debes presentar acá el cuerpo de tu texto. Para ello, debes considerar los elementos de la argumentación . Se exponen los argumentos de forma completa a lo largo de varios párrafos.	Revisa las nociones de: ARGUMENTACIÓN , para aprender sobre su construcción, PÁRRAFOS , para saber distribuir las partes de la argumentación en tu texto y CONECTORES Y ORDENADORES , para aprender cómo relacionar entre sí los párrafos en tu argumentación.
De cierre	Si te parece, recapitula el razonamiento argumentativo en una línea. Si optaste por que la tesis apareciera como consecuencia de tus argumentos, asegúrate de explicitarla al final. Proyecta o relaciona la discusión con temáticas más amplias.	Procura que la referencia al nuevo tema o “proyección” quede coherente con el desarrollo del texto y no sea forzada. Lo que no debe pasar, es que parezca que el texto abrió un nuevo tema al final y lo dejó sin desarrollar. La idea es hacer un cierre que deje de manifiesto la importancia del tema.

- Por último, te presentamos algunos ejemplos de inicios y cierres posibles, que incorporan los elementos sugeridos:

Inicio

La campaña publicitaria de un conocido proyecto de generación eléctrica ha puesto en la opinión pública la evidencia de la escasez energética de Chile y la obligación de plantear soluciones para cubrir una demanda cada vez más alta. Gracias a esto la energía nucleoelectrica se posicionó en el debate como una alternativa a considerar, dado su gran potencial de generación y el bajo impacto en emisiones al medioambiente. Sin embargo, el reciente terremoto en Japón puso de manifiesto el peligro que implica una planta nuclear. Al considerar necesidades y riesgos, a pesar de todo, parece evidente que Chile necesita de la energía nuclear para lograr el desarrollo.

Contextualización

Tema

Controversia

Tesis

Cierre

Las ventajas que acarrearía al país contar con grandes cantidades de energía de origen nuclear disponible, en suma, le permitirían vencer la dependencia de otros países y perfilarse como una potencia industrial en América Latina. En estas condiciones -y solo entonces- el país estaría preparado para invertir en investigación y desarrollo de tecnologías limpias, pues su prioridad de crecimiento ya estaría resuelta.

Recapitulación

Proyecciones

RECUERDA

Ten en cuenta esta estructura básica al momento de planificar tus textos académicos en general, puesto que la mayor parte de los errores de los textos de universitarios se solucionan con una buena planificación.

II. ARGUMENTACIÓN

El componente básico de una argumentación, la **tesis**, consiste en situar el tema a debatir en una postura específica. Luego se considera una serie de **argumentos** o razones para apoyar esa postura (y no otra). Finalmente, en la llamada “argumentación dialéctica”, es necesario incluir una voz alternativa o contraria, un **contraargumento** que debe refutarse.

Cada uno de estos componentes se define de la siguiente manera:

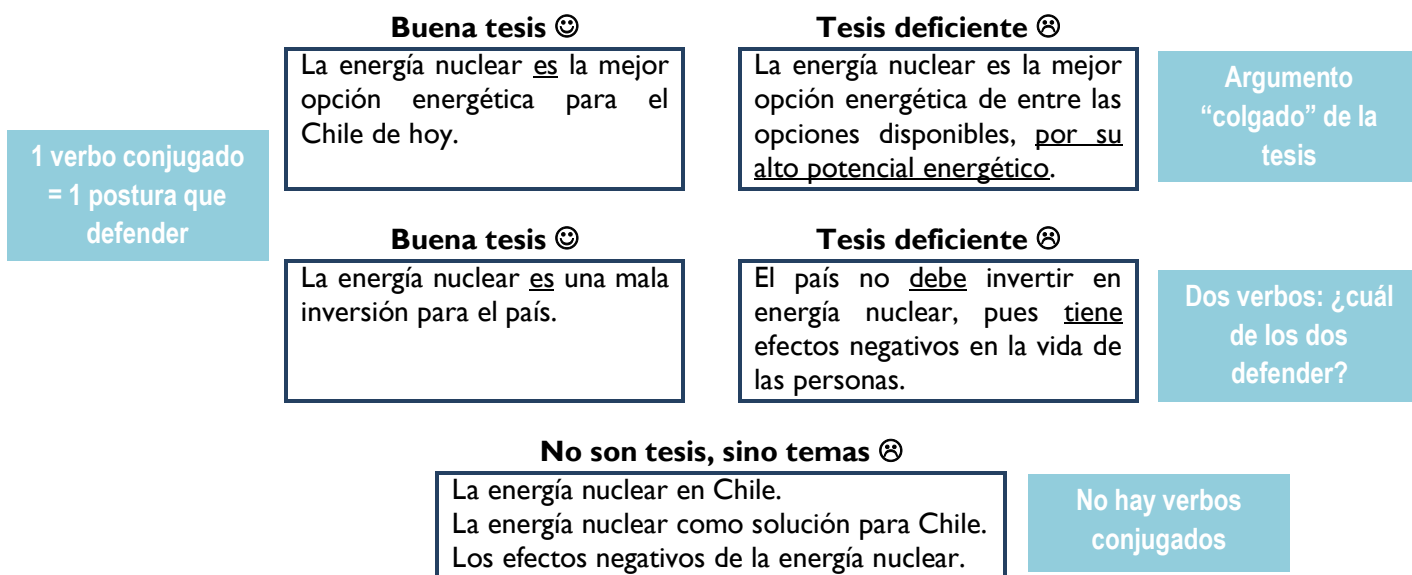
- **Tesis:** es una afirmación que sirve como base para la argumentación. Debe ser clara, explícita y representar sin lugar a dudas una sola postura. Para ello, debe contener un **verbo principal conjugado**.
- **Argumentos:** son las razones que sustentan la tesis. Deben aparecer no solamente mencionados, sino que también desplegados con ejemplos, analogías, u otros recursos. Los buenos argumentos evitan los ataques personales y el recurso a la afectividad de las personas.
- **Contraargumentos:** es un tipo especial de argumento, que consiste en ponerse en el lugar de un eventual contrincante y refutar su planteamiento.

La argumentación puede incluir la tesis al inicio, como guía de los argumentos, o bien, al final, como consecuencia de los argumentos. Independientemente de su posición, siempre **debe explicitarse**.

- Los elementos básicos que debes considerar para construir una buena argumentación:

Elemento	Aspectos clave	Tips
Tesis	Corresponde a una aseveración controvertible , esto es una afirmación frente a la que alguien podría estar a favor o en contra.	Para hacer que tu tesis sea una afirmación debes preocuparte de la presencia de un verbo conjugado: “La industria no debe experimentar con animales”; “Chile necesita de las megacentrales hidroeléctricas”.
Argumentos	A. Los argumentos se deben enunciar y luego desarrollar. Los buenos argumentos corresponden a: <ul style="list-style-type: none">- Datos y hechos- Razonamientos lógicos (“si el país toma x decisión lo que ocurrirá será...”).	Tu texto puede tener muy buena estructura, pero fallar si escoges argumentos débiles. Procura evitar: <ul style="list-style-type: none">- Argumentos afectivos- Creencias o credos como recurso de autoridad- Descalificaciones de cualquier tipo- Falacias (“todos lo hacen”, “x no es una persona fiable”, etc.
	B. Los contraargumentos son claves para hacer una buena argumentación dialéctica. Consisten enunciar un argumento contrario a la tesis del ensayo, desarrollarlo y luego refutar su base.	Un contraargumento no puede aparecer de la nada. Es bueno indicar que se trata de otra voz en el texto, con fórmulas como “muchas personas creen”, “los opositores a este tipo de proyectos sostienen que”, etc. El contraargumento es, a la larga un nuevo argumento a favor de la tesis del ensayo. Por ello siempre debe ser refutado.
	C. Los argumentos no deben parecer una “lista de razones”, sino que efectivamente constituir un texto bien organizado, fluido y coherente.	Este aspecto se logra mediante tres elementos: <ul style="list-style-type: none">- Una buena planificación, que jerarquice bien los elementos y que justifique la aparición de las distintas partes del texto.- Un adecuado desarrollo de los PÁRRAFOS.- Una relación adecuada entre tesis y argumentos, que asegure la coherencia global del texto. Para esto, los CONECTORES Y ORDENADORES son indispensables.

- Una tesis adecuada debe ser clara y tener una sola postura. Muchas veces la tesis esconde más de un planteamiento, porque incluye un argumento o implica más de una afirmación.



- Los argumentos deben cumplir con dos niveles de relaciones: aportar a la tesis que escogiste (y no a otra parecida o cercana) y relacionarse entre sí.

Por ejemplo, si la tesis fuera “La energía nuclear es una mala inversión para el país”, dados los siguientes argumentos:

- Los reactores requieren agua para su enfriamiento, la que debe ser devuelta a los cauces naturales y eleva la temperatura del mar. Este hecho atenta no solo contra el ecosistema sino que sobre la subsistencia uno de los principales recursos naturales del país: la pesca. Implica, por tanto, una pérdida monetaria que finalmente es mayor a la contemplada solo en la construcción y funcionamiento de una central nuclear.
- La energía nuclear no soluciona el problema de la dependencia energética del país, ya que Chile no posee reservas de Uranio y deberá depender de la compra constante de materias primas. Al contrario, el enorme potencial solar, geotérmico, eólico y mareomotriz de Chile permiten pensar que una inversión, de largo plazo, sobre materias y recursos propios traerá mayores dividendos económicos.
- Las centrales nucleoelectricas no son seguras. Ya se ha demostrado con casos como los de Chernobyl y Japón que la población está en constante peligro.

El argumento (3) carece de relación con la tesis. Si bien es un argumento que también está en contra de la energía nuclear, no apunta a la base de la tesis (la inversión, es decir, el aspecto económico, que sí es abordado por los otros dos argumentos). Si la tesis planteara directamente el tema de la seguridad o los efectos medioambientales, la relación de (3) sería más directa con la tesis.

- El contraargumento no es sino un nuevo argumento a tu favor, pero que adopta la forma del diálogo. Se pone en el lugar de otro para “rebatir” su postura. Por ello, un contraargumento debe refutarse.

Siguiendo con el mismo ejemplo de la tesis “La energía nuclear es una mala inversión para el país”, te presentamos un buen contraargumento y un mal contraargumento.

Buen contraargumento 😊

Enunciación del contraargumento: comparación energía nuclear con energías alternativas

Refutación: centrado en desmentir la base del contraargumento

Sin embargo, para los defensores de la generación nuclear, el panorama es muy distinto. Según ellos, la relación entre el costo de generación y la cantidad de energía producida es incomparable con las energías alternativas. Pero vale la pena preguntarse: ¿es adecuado invertir en una energía que pareciera ir en retirada en el mundo? ¿Vale la pena insistir en el uso de recursos no renovables? Tarde o temprano, el Uranio se acabará, y la situación se tornará similar a la que hoy se enfrenta con los altísimos precios de los combustibles fósiles. Una buena inversión no es la que solo busca la ganancia en el corto plazo, sino que también la que sopesa el uso de los recursos renovables disponibles en atención a un desarrollo duradero y sustentable del sector energético.

Contraargumento deficiente ☹️

Enunciación del contraargumento: altas ganancias asociadas a la generación nuclear

Refutación: centrado en mostrar otras desventajas de la energía nuclear y no desmiente la base del contraargumento

Algunos alegan que la energía nuclear es la mejor inversión, porque permitirá recuperar rápidamente lo invertido, obtener buenas ganancias y generar excedentes que incluso podrían convertir a Chile en un país proveedor de energía. No obstante, no se están considerando los peligros que implica una central nuclear, en especial en un país sísmico como Chile, ni los daños al medioambiente que generan sus desechos, ya que este tema no ha sido resuelto en ninguna parte del mundo de modo satisfactorio. El manejo de desechos nucleares, además, implica también un problema que se hereda a las futuras generaciones.

RECUERDA

- La tesis debe ser sintética y aparecer motivada por el texto, ya sea la introducción, el contexto o como conclusión que emerge en el marco de cierre.
- Esfuérzate en desarrollar buenos argumentos y no solo mencionarlos.
- Cuida la pertinencia de los argumentos en relación con la tesis.
- Presenta contraargumentos con sus refutaciones. Fíjate que la refutación ataque la base del contraargumento.

III. PÁRRAFOS

Parte importante de una buena estructura de párrafos se juega en la planificación, que es el momento en el que se decide qué ideas compondrán tu texto y con qué grado de desarrollo. Además, existe una relación entre el desarrollo de los párrafos y el tipo de texto que estés escribiendo:

- En un texto expositivo, la organización en temas y subtemas te ayudará a identificar la estructura de párrafos.
- En un texto de carácter descriptivo podrás agrupar las ideas según los diferentes aspectos que estés describiendo.
- En los textos argumentativos, como el ensayo, la enunciación del argumento y su desarrollo completo tenderá a agruparse en un párrafo. Sin embargo, en textos académicos de carácter argumentativo de mayor extensión, como una tesis de grado, un mismo argumento puede tener diversas aristas que se desarrollan en párrafos independientes.

- Claves visuales para evaluar la estructura de tus párrafos:

La siguiente es una propuesta para evaluar si la organización de los párrafos está contribuyendo o no a la estructuración de un texto fluido. Estos principios son válidos para los ensayos, informes y otros textos académicos.

REVISAR TU PLANIFICACIÓN

¿Estás seguro(a) que no hay dos o más ideas presentadas en un mismo párrafo?

Estructura de bloque ☹

Lorem ipsum dolor sit amet, consectetur adipiscing elit. Maecenas pretium magna ac est volutpat id pellentesque lectus laoreet. Proin eros nulla, volutpat vitae molestie eu, ornare nec libero. In leo velit, ullamcorper et semper id, molestie sollicitudin ligula. Morbi quis est dui, et luctus est. Morbi suscipit, mauris ornare imperdiet tempor, sapien lacus condimentum odio, ut lobortis nisi purus vitae magna. Aenean tortor eros, egestas ut lacinia eu, lacinia id augue. Ut scelerisque, orci et suscipit iaculis, diam purus pharetra quam, eu pellentesque urna lacus id mauris. Aliquam erat volutpat. Vivamus dignissim nulla non lorem laoreet aliquet eu in mauris. Donec sit amet commodo elit. In volutpat nibh a est mollis a pellentesque diam venenatis. Donec blandit sem ac nisi dignissim id tristique ligula vulputate. Integer ut nibh ut massa ornare aliquet vitae vitae ipsum. Proin fermentum auctor varius. Curabitur libero mauris, congue quis vulputate vel, facilisis sit amet elit. Mauris pharetra metus non nunc rutrum vulputate. Maecenas vehicula nibh ut eros semper sodales.

Estructura asimétrica ☹

Lorem ipsum dolor sit amet, consectetur adipiscing elit. Maecenas pretium magna ac est volutpat id pellentesque lectus laoreet. Proin eros nulla, volutpat vitae molestie eu, ornare nec libero. In leo velit, ullamcorper et semper id, molestie sollicitudin ligula.

Morbi quis est dui, et luctus est. Morbi suscipit, mauris ornare imperdiet tempor, sapien lacus condimentum odio, ut lobortis nisi purus vitae magna. Aenean tortor eros, egestas ut lacinia eu, lacinia id augue. Ut scelerisque, orci et suscipit iaculis, diam purus pharetra quam.

Vivamus dignissim nulla non lorem laoreet aliquet eu in mauris.

Donec sit amet commodo elit. In volutpat nibh a est mollis a pellentesque diam venenatis. Donec blandit sem ac nisi dignissim id tristique ligula vulputate. Integer ut nibh ut massa ornare aliquet vitae vitae ipsum.

REVISAR TU TEXTO

¿Por qué hay un párrafo tan breve? Lo más probable es que esa idea pertenezca al párrafo previo o al siguiente.

DESARROLLAR LAS IDEAS

Asegúrate de no solo enunciar tus ideas, sino que de complementarlas. Revisa si hay párrafos que en realidad se refieran a una misma idea y que puedas agrupar.

Estructura de listado ☹

Lorem ipsum dolor sit amet, consectetur adipiscing elit.

Maecenas pretium magna ac est volutpat id pellentesque lectus laoreet.

Proin eros nulla, volutpat vitae molestie eu, ornare nec libero.

In leo velit, ullamcorper et semper id, molestie sollicitudin ligula. Morbi quis est dui, et luctus est.

Morbi suscipit, mauris ornare imperdiet tempor, sapien lacus condimentum odio, ut lobortis nisi purus vitae magna.

Aenean tortor eros, egestas ut lacinia eu, lacinia id augue.

Estructura Simétrica ☺

Lorem ipsum dolor sit amet, consectetur adipiscing elit. Maecenas pretium magna ac est volutpat id pellentesque lectus laoreet. Proin eros nulla, volutpat vitae molestie eu, ornare nec libero. In leo velit, ullamcorper et semper id, molestie sollicitudin ligula.

Morbi quis est dui, et luctus est. Morbi suscipit, mauris ornare imperdiet tempor, sapien lacus condimentum odio, ut lobortis nisi purus vitae magna. Aenean tortor eros, egestas ut lacinia eu, lacinia id augue. Ut scelerisque, orci et suscipit iaculis, diam purus pharetra quam.

Vivamus dignissim nulla non lorem laoreet aliquet eu in mauris. Donec sit amet commodo elit. In volutpat nibh a est mollis a pellentesque diam venenatis. Donec blandit sem ac nisi dignissim id tristique ligula vulputate. Integer ut nibh ut massa ornare aliquet vitae vitae ipsum.

¡BUENA ESTRUCTURA DE PÁRRAFOS!

Ahora debes asegurarte de que estos estén articulados entre sí mediante **CONECTORES Y ORDENADORES**

RECUERDA

Revisa la redacción de tus párrafos y asegúrate de que estén compuestos de al menos dos oraciones. Si en tu párrafo no hay puntos seguidos, debes revisar en el nivel de la **CONSTRUCCIÓN DE ORACIONES**

IV. CONSTRUCCIÓN DE ORACIONES

La correcta construcción de las oraciones es uno de los elementos más importantes en la elaboración de un buen texto académico. Los cuatro grandes temas que se deben dominar a la hora de construir oraciones son:

- Un estilo coordinado por sobre un estilo subordinado, es decir, las oraciones no deben ser largas y llenas de informaciones intercaladas. Por el contrario, la idea es que se desarrollen, de un modo equilibrado, oraciones breves en torno a una predicción y con un límite claro a las expansiones de los temas.
- Una puntuación adecuada: lo que significa separar las oraciones centrales mediante punto seguido y no coma. Además, el uso del punto seguido debe responder a ciertos criterios mínimos.
- Uso de la concordancia, que corresponde a la consistencia de género, número y persona y que muchas veces depende solamente de un buen ejercicio de revisión, y
- Evitar errores de referencia, muy comunes en textos complejos. Un error de referencia ocurre cuando el lector no puede determinar a qué se refiere un elemento del texto.

- **Estilo coordinado y estilo subordinado**

Concepto	Definiciones	Tips
Estilo subordinado	<p>En el español tendemos mucho a expandir la información por medio de partículas que se llaman “pronombres relativos”. Estos son “que”, “el que”, “lo que”, “cuyo”, “lo cual”, “cuando”, “donde”. Por ejemplo:</p> <p>“La minería, <u>que requiere grandes cantidades de energía en sus faenas</u>, es uno de los sectores económicos más importantes del país, <u>cuyo PIB se alimenta fundamentalmente de esta fuente.</u>”☺</p> <p>Las dos oraciones subrayadas están subordinadas a elementos anteriores (la primera, a “minería”; la segunda a “país”). Este estilo no es un error en sí mismo, pero si es que provoca la aparición de oraciones demasiado largas, debe evitarse.</p>	<p>Un problema muy frecuente originado por el uso abusivo del estilo subordinado es la construcción de oraciones que no tienen predicado. Esto ocurre porque la oración contiene tantas subordinaciones que se pierde lo que se estaba tratando de decir. Por ejemplo:</p> <p>“La minería, que requiere grandes cantidades de energía en sus faenas, y que también compromete el medioambiente con los procesos de extracción y refinamiento del mineral, como es el caso de los relaves mineros.”☹</p> <p>¿Cuál es el predicado de “la minería”? El uso abusivo o erróneo de la subordinación genera este problema frecuente.</p>
Estilo coordinado	<p>El estilo coordinado se logra cuando, en lugar de construir una sola oración con subordinaciones, se opta por construir varias oraciones independientes. Por ejemplo: “La minería es uno de los sectores económicos más importantes del país. En efecto, constituye parte importante del PIB. Sin embargo, requiere grandes cantidades de energía en sus faenas.”☺</p> <p>Para conseguir un buen estilo coordinado es importante aplicar una correcta puntuación y asegurarse de que las nuevas oraciones se entienden de manera completa por sí mismas.</p>	<p>Es importante insistir que el estilo subordinado no es un error, sino que debe buscarse un equilibrio. Por ejemplo, si un párrafo completo no tiene puntos seguidos, es importante evitar el exceso de subordinación.</p> <p>Un enemigo común del estilo coordinado es el abuso del gerundio. Estas formas verbales no personales terminadas en –ando y –endo causan problemas por que alargan innecesariamente las oraciones. Además, corresponden a un uso poco académico que vuelve a los textos difíciles de comprender. Por ejemplo: “La minería es uno de los sectores económicos más importantes del país, siendo parte importante del PIB, aunque requiriendo grandes cantidades de energía en sus faenas.”☹</p>

- La puntuación y el estilo coordinado

Si se ha construido un párrafo muy largo, se debe aplicar un criterio y decidir en qué forma segmentar la oración para lograr un estilo coordinado. El siguiente ejemplo muestra un párrafo de una sola oración y luego algunas reglas para segmentarlo.

Párrafo con exceso de subordinación ☹

Los chilenos que, ya sea por motivos personales, políticos o de trabajo, han debido dejar el país, no necesariamente han dejado de ser chilenos y muchos de ellos se sienten identificados con Chile, de los que algunos incluso se informan de la contingencia nacional, leen sus diarios y ven sus noticias, lo que demuestra que están preocupados por el futuro del país, en el que quisieran influir mediante el voto desde el extranjero, lo que hoy en día no es posible.

Este es un ejemplo prototípico en el que la ausencia de puntos seguidos y el mal uso de la coma genera un párrafo de una sola oración, difícil de leer y que debilita la calidad del contenido. Una de las muchas formas de arreglar este párrafo es la presentada a continuación, que convierte el texto en un párrafo de tres oraciones:

Párrafo con estilo coordinado 😊

A pesar de que esta oración tiene subordinaciones y es larga, no tiene errores de redacción ni genera problemas de construcción en el texto.

Esta última oración se segmenta reemplazando el pronombre relativo “lo que” por el pronombre mostrativo “esto”, que funciona como sujeto de la oración siguiente.

Los chilenos que, ya sea por motivos personales, políticos o de trabajo, han debido dejar el país, no necesariamente han dejado de ser chilenos y muchos de ellos se sienten identificados con Chile. Incluso, algunos se informan de la contingencia nacional, leen sus diarios y ven sus noticias.
Esto demuestra que están preocupados por el futuro del país, y que quisieran influir en este mediante el voto desde el extranjero, lo que hoy en día no es posible.

Acá se opta por cortar la subordinación (“de los que”) y construir una oración con un sujeto propio (“algunos”). Esto permite usar el punto seguido.

Una buena forma de practicar estos procedimientos es rehacer el mismo párrafo estableciendo otros cortes. Por supuesto, hay muchas formas de redactar un buen párrafo con estilo coordinado. En el primer capítulo señalamos algunos [tips de puntuación](#), los que ahora expandiremos brevemente:

- Evitar el uso de comas para separar oraciones diferentes. Preferir el punto seguido.
- Al utilizar el punto seguido, asegurarse de que la oración que sigue al punto se entiende por sí sola. Por eso, no debe usarse punto antes de los pronombres relativos “el que”, “lo que”, “lo cual” y otros similares.

- Otros dos conceptos que considerar al construir oraciones

Concepto	Definiciones	Tips
Concordancia	<p>La concordancia se define como la coincidencia de género y número entre un sustantivo y sus determinantes, o bien, entre un verbo y su sujeto.</p> <p>Aunque la concordancia es un aspecto básico de la redacción, los errores de este tipo en textos de universitarios son frecuentes, probablemente por falta de revisión.</p>	<p>El uso de sujetos compuestos y sujetos colectivos genera muchas dudas a la hora de redactar. Acá algunos ejemplos en su uso correcto:</p> <ul style="list-style-type: none"> - La mayoría de los chilenos piensa 😊 (“piensa” concuerda con “mayoría” = singular) - Otro de los motivos corresponde a la falta de compromiso 😊 (“corresponde” concuerda con “otro” = singular) - El grupo de entrevistados se inclina 😊 (“se inclina” concuerda con “el grupo” = singular)
Referencia	<p>Los problemas de referencia se pueden deber a dos motivos, que son muy similares y fáciles de identificar:</p> <ul style="list-style-type: none"> - La oración incluye pronombres que no se refieren a nada que haya sido nombrado antes en el texto. - Los pronombres no concuerdan en género y número con su referente y por ello no es posible identificarlo. <p>Estos problemas se superan con una lectura de revisión del texto.</p>	<p>El siguiente es un ejemplo de error de referencia muy común en textos de estudiantes universitarios, originado por el uso impreciso del pronombre relativo “lo cual” y sus variantes:</p> <p>“Los daños ocasionados por el terremoto han dejado a muchas familias sin hogar. Estas familias hasta hoy se encuentran en campamentos, lo cual carecen de agua potable”. 😊</p> <p>En este caso, “lo cual” (masculino y singular) no se refiere a nada porque no concuerda con ningún posible referente: “campamentos” es plural, “familias” es femenino y plural. Este problema se soluciona si en lugar de “lo cual” se usara “los cuales”, que concuerda con “campamentos”. Entonces la oración “carecen de agua potable”, se refiere a “campamentos”.</p> <p>Para profundizar en los mecanismos para mantener la referencia, revisa la sección de LÉXICO.</p>

RECUERDA

Para lograr una adecuada construcción de oraciones procura:

- Usar un estilo coordinado por sobre un estilo subordinado.
- Evitar los gerundios, ya que alargan excesivamente las oraciones y las complejizan innecesariamente.
- Evitar alargar las oraciones al punto de dejarlas sin predicado.
- Cuidar la concordancia dentro de las oraciones, en especial con sujetos compuestos y colectivos.
- Siempre que se usen pronombres, revisar que quede claro a qué elemento del texto se refieren.

V. CONECTORES Y ORDENADORES

Los conectores y ordenadores del discurso cumplen la función de que nuestro escrito sea efectivamente un texto cohesionado y no solo un listado de oraciones. Sirven para hacer explícita la relación entre las ideas dentro de un párrafo, para articular la relación entre un párrafo y otro y para marcar las diferentes partes del discurso. En la argumentación es muy importante el uso de los conectores de causa, consecuencia y contraposición, porque con ellos se explicitan las razones de un postura y sus posibles contraargumentos.

- Conectores

La gran diferencia entre conectores y ordenadores reside en que los conectores tienen una carga de **sentido** (explicitan una relación entre una oración y otra), mientras que los ordenadores cumplen una función metatextual, es decir, guían al lector en su “navegación” por el texto. Una [lista de los ordenadores](#) se presenta en el primer capítulo. La siguiente es una tabla de conectores según su función.

Función	Ejemplos de conectores
Adición: incluyen nuevas informaciones en la misma línea de las ya mencionadas.	Es más, más aún, todavía más, incluso, asimismo, además, por lo demás, es más, igualmente, del mismo modo, también, así también, por añadidura.
Oposición por contraste: relación opositiva en que se enfatiza la diferencia entre dos ideas.	Al contrario, por el contrario, no obstante, con todo, aun así, ahora bien, en cambio, a la inversa, en todo caso, de todas formas.
Oposición adversativa: relación que concilia dos ideas que deberían excluirse.	Sin embargo, no obstante, en todo caso, con todo, pese a, a pesar de, aunque, en todo caso, de todas formas, si bien es cierto.
Causa: sirven para introducir la causa de un hecho. Pueden tener dos patrones de uso: 1) Consecuencia porque causa 2) Porque causa, consecuencia	Porque, debido a que, pues, puesto que, ya que, debido a que, a causa de, dado que. 1) Las centrales termoeléctricas deben ser clausuradas a causa de las emisiones que generan. 2) Debido a que generan muchas emisiones contaminantes, las centrales termoeléctricas deben ser clausuradas.
Consecuencia: a la inversa de los conectores causales, introducen la consecuencia de una acción. El patrón de uso siempre es: Causa por lo tanto consecuencia	Entonces, así pues, por lo tanto, por consiguiente, en consecuencia, de hecho, en efecto, por ende.
Reformulativos: permiten explicar mejor o poner en otras palabras una idea.	Es decir, esto es, en otras palabras, vale decir, en suma, en síntesis, en definitiva.

RECUERDA

Puntuación asociada a conectores:

- Conectores que nunca irán al inicio de una oración: *por lo que, por lo cual, lo que* y variantes.
- Conectores que muchas veces exigen coma antes de aparecer (y nunca después): *ya que, porque, puesto que* y otras expresiones de causa.
- Conectores que deben llevar coma después de aparecer: *por ellos/eso, por ese/tal/dicho*
- *motivo/razón/ causa, por (lo) tanto, en consecuencia, por consiguiente, por ende, así pues, en efecto, sin embargo, no obstante, en cualquier caso, de esta manera, al fin y al cabo, en cambio, en realidad, de hecho, en principio, en primer lugar, para empezar, por un lado, por otro lado, en definitiva, en efecto, por el contrario, de todos modos, sin duda, al contrario, por el contrario, al menos, no obstante, en general, encima, por ejemplo, así y todo, aparte de eso, además, en todo caso, en ese caso, en tal caso, si acaso, a saber, es decir, esto es, en otras palabras, en cualquier caso, en todo caso, de cualquier manera, con todo, empero, en conclusión, en síntesis, en resumen, en suma, en fin, por último, en último término, finalmente, desgraciadamente, entre otros.* Estos suelen aparecer al inicio de una oración. En caso contrario, llevan comas antes y después.

VI. LÉXICO

El uso de las palabras en un texto es fundamental para asegurar su buena calidad. Hay tres factores principales que inciden en conseguir esta meta:

- El registro, que corresponde a utilizar un tipo de lenguaje formal apto para el medio académico.
- La precisión léxica, que implica utilizar las palabras con el significado que tienen y no con el que suponemos que tiene o queremos darle.
- La variedad en el vocabulario, que se consigue utilizando sinónimos u otros mecanismos para evitar reiteraciones

- **El registro:**

Mantener un lenguaje formal en el ámbito académico parece algo bastante sencillo y de sentido común. Sin embargo, muchas veces se cae en usos inadecuados por utilizar palabras que resultan informales, o bien, por utilizar fórmulas que no son propias de la lengua escrita, sino que de la oral. Estos son algunos ejemplos de informalidades que no lo parecen.

Errores comunes de registro por informalidad o por pertenecer a lo oral

- Usar “aparte”, “aparte que”, “lo otro” o “más encima” como conector aditivo “además”. El uso formal de la palabra “aparte” es para significar que algo está separado de un grupo.
- Anteponer “el” o “la” a nombres propios de personas.
- Utilizar el adjetivo “puros” con el significado del adverbio “solo/solamente”: “son puros rumores”.
- Utilizar el sustantivo “alegar” con el significado de reclamar: “los estudiantes alegan porque están perdiendo clases”. El significado más formal es el de “esgrimir” o “aducir”.
- Encabezar un párrafo u otra unidad temática como si estuviera comenzando a hablar: “**bueno**, en este texto...”.
- Utilizar “sendo” con el significado de “enorme”. “Sendos” significa “respectivos” y se usa en plural.
- Usar “o sea” para introducir la explicación de una idea. Prefiere “es decir”.
- Algunos chilenismos, como “al tiro” o “fome”.

- **La precisión:**

Tener que usar un lenguaje formal no significa usar un lenguaje “rimbombante” o falsamente especializado. Un buen lenguaje académico utiliza palabras sencillas y acude a tecnicismos solo para referirse a las realidades de la disciplina. El examen de comunicación escrita no exige usar léxico especializado y, si resultara estrictamente necesario para el argumento, es conveniente dedicar unas pocas palabras a explicar el concepto mencionado. Un consejo clave es **nunca utilizar palabras cuyo significado desconoces o del que no estés seguro(a)**.

Errores comunes de precisión léxica

- Usar “conlleva” o “conlleva a” por “lleva a”. “Conlleva” significa “implica” y “conlleva a”, no existe.
- Usar la palabra “detentar” con diversos significados. “Detentar” significa ejercer un cargo de poder de modo ilegítimo.
- Usar la palabra “asertivo” como “alguien que acierta”. “Asertivo” significa que sabe decir las cosas.
- Utilizar “eminente” por “inminente”. “Eminente” es alguien destacado; “inminente” es la condición de algo que está por suceder.

RECUERDA

Cuida la formalidad, la pertinencia y evita la repetición de palabras. Para lograr esto último, revisa que, en lo posible, no uses un mismo concepto más de una vez en un párrafo. Si lo haces, reemplázalo por un sinónimo, una expresión que signifique lo mismo o un pronombre.

Evita abusar del pronombre “este”. Muchas veces, cuando usas “de este” puedes reemplazarlo por “su”. Ejemplo: “Las razones de este” / “Sus razones”. Algunos de [estos mecanismos](#) se encuentran en el primer capítulo.

VII. ORTOGRAFÍA

La ortografía es esencial para lograr un escrito de calidad académica, pero su adquisición es un proceso. Parte importante de ese proceso se juega en la toma de conciencia de las reglas a medida que se escribe. Por ejemplo, si usas el corrector de tu procesador de textos, toma nota de tus errores más frecuentes para evitarlos al escribir a mano. En esta página encontrarás unos pocos consejos que te pueden ayudar a mejorar los errores más frecuentes de los universitarios en los ámbitos de ortografía literal y acentual. Para la puntuación, revisa los apartados de **CONSTRUCCIÓN DE ORACIONES**, **CONECTORES**, y los **tips de puntuación** en el primer capítulo de este manual.

■ Ortografía literal

Errores por confusión de palabra	Errores literales frecuentes
<p>Absorber: atraer un fluido. Absolver: librar de cargos. Acechar: observar oculto. Asechar: entrapar, emboscar Aprensión: tener miedos o reparos. Aprehensión: capturar, asir. Calló: guardó silencio. Cayó: se precipitó al suelo. Demás: adjetivo, significa “los otros”. De más: de sobra. Prever: anticiparse a un hecho. Siempre lleva <u>solo una “e”</u>. Proveer: dar provisiones. Taza: vasija con asa. Tasa: promedio, <i>ratio</i> Rayar: hacer rayas. Rallar: desmenuzar con un rallador Revelar: sacar a la luz. Rebelar: entrar en rebeldía Sino: conector adversativo: “no compre peras <u>sino</u> manzanas”. Si no: construcción de condicional + negación: “<u>si no</u> se hace nada al respecto, ocurrirá un grave desastre”.</p>	<p>Errores de G/J</p> <ul style="list-style-type: none"> - Se escriben con G las terminaciones verbales en “ge”, tales como elige, acoge, escoge. - La palabra “cónyuge” <p>Errores de S/C</p> <ul style="list-style-type: none"> - Gran parte de las terminaciones en “-ción” son con C, como en “celebración”, “constitución”, “aseveración”. - Sin embargo, un truco para recordar la ortografía en caso de dudas, como en las palabras “concisión”, “decisión” o “precisión”, es transformarla a una palabra familiar cuya ortografía no nos merezca dudas. Por ejemplo: “decisión / indeciso” o “precisión / preciso”. En esos casos descartamos que lleve C, o diría “precico”.

■ Ortografía acentual

Hay verbos que llevan tilde solo cuando están conjugados en ciertos tiempos verbales. Esto muchas veces induce errores ortográficos difíciles de detectar.

PRESENTE 1º PERSONA	PASADO 3º PERSONA
Saco (Yo saco la basura)	Sacó (Él sacó la basura)
Redacto (Yo redacto un texto)	Redactó (Él redactó un texto)
Escucho (Yo escucho música clásica)	Escuchó (Él escuchó música clásica)

FUTURO INDICATIVO	PRESENTE SUBJUNTIVO
Estudiará (Ella estudiará mañana)	Estudiara (Ojalá estudiara más)
Estimará (Estimará los resultados)	Estimara (Si estimara los resultados tendríamos listo el trabajo)
Adjuntará (El director adjuntará la pauta)	Adjuntara (Si adjuntara la pauta de trabajo sería más fácil)

TIP RÁPIDO:

- ✓ Recuerda siempre acentuar sustantivos terminados en:
 - ción
 - ía
- ✗ Que la frecuente tildación de palabras terminadas en “-ón”, como *cabezón* o *corazón*, **no te haga acentuar verbos en pasado de la tercera persona plural**, como “sacaron”, “enviaron” u otras formas verbales similares.

RECUERDA

La ortografía es una habilidad que requiere trabajo. Si tienes problemas, es preferible que recurras a manuales especializados y otros recursos que puedes encontrar en biblioteca, tales como:

- *Manual práctico de escritura académica*, de Estrella Montolío (Coord.), en el que puedes consultar los capítulos “Reglas de acentuación”, de Marisa Santiago y “Puntuación” de Carolina Figueras.
- *Te acompaño mientras escribes*, de Tiarella Moreira y Lorena Medina, que ofrece un sintético apartado de ortografía literal.

TERCER CAPÍTULO

Ensayos reales



En este capítulo encontrarás dos ejemplos de ensayos reales de estudiantes que han aprobado el examen. Comentamos los diferentes aspectos que hacen de estos textos buenos ensayos.

Lee con atención los ejemplos proporcionados y luego confróntalo con los comentarios. Si necesitas repasar qué significa alguno de los conceptos destacados, vuelve al segundo capítulo “Conceptos clave”.

Nota: el uso de numeración de párrafos en los ensayos de muestra tiene solo fines pedagógicos. No numeres los párrafos de tus ensayos académicos.

Ensayo I: satisfactorio

Párrafo 1	Yo no estoy de acuerdo en que se decreten feriados los días 17 y 20 de septiembre, para celebrar “adecuadamente” el bicentenario de Chile.
Párrafo 2	Considero que declarar festivos éstos días, solo conducirá a una importante merma económica para el país, y que será una gran oportunidad para que se produzcan más accidentes y muertes. Hay quienes sostienen que dos días no son suficientes para conmemorar tamaño acontecimiento: año a año disfrutamos de la cueca, un buen asado, dulce chicha y otros elementos de nuestro folklore nacional. Sin embargo, una vez finalizadas las fiestas patrias, debemos lamentar un importante número de muertes, accidentes de tránsito y riñas producto del alcohol.
Párrafo 3	Por otra parte, el sector económico de nuestro país está temblando por esta iniciativa. Los hombres de comercio consideran que declarar feriado el viernes 17 y lunes 20 de septiembre se traducirá en una pérdida económica muy considerable para nuestro país. Más aún, no es momento de darse estos “lujos” considerando que estamos convalecientes de una crisis económica mundial.
Párrafo 4	Yo, como estudiante universitario, estaría feliz de disponer de dos días adicionales para descansar del estrés académico. No obstante, intentando ser objetivo y teniendo una visión más global del asunto, me parece que serían más los perjuicios que beneficios.
Párrafo 5	Si queremos conmemorar doscientos años de la primera Junta Nacional de Gobierno –porque en realidad no es un bicentenario de independencia nacional- deberían implementarse políticas de Estado que nos enorgullezcan como chilenos: ayudar a los damnificados por el reciente terremoto, tomar medidas para irradiar la miseria, mejorar la calidad de la educación y la salud y tantas otras iniciativas que debieran estar antes que el alcohol y el asado. Pero esa es harina de otro costal.
Párrafo 6	En síntesis, considero que decretar festivos éstos días solo es un pretexto para alargar la jarana y “sacar la vuelta” al trabajo. Esta iniciativa solo conducirá a problemas económicos y a mayor cantidad de aciagos accidentes y muertes.

EVALUACIÓN GENERAL: este texto representa un ensayo aprobado. Está bien estructurado, tiene un registro y léxico apropiado y la redacción de las oraciones no presenta errores, lo que permite como lector centrarse en el punto que defiende el autor. A pesar de ello, podría mejorarse.

- El texto presenta una **estructura** clara, con un marco introductorio que plantea una entre dos posiciones, el desarrollo de los argumentos con que el escritor afirma su tesis y un marco de cierre que recapitula la opinión del autor. El marco introductorio podría, muy brevemente, situar mejor la controversia.
- La **tesis** del autor se presenta en el inicio del texto y está bien sustentada. De los tres **argumentos** que apoyan la tesis, dos se relacionan directamente con la idea central y uno de ellos está menos desarrollado (párrafo 5). Para tener un puntaje completo, el autor debiera desarrollar ese último argumento con mayor solidez. El **contraargumento**, por su parte, está desarrollado desde la propia perspectiva del autor, y luego es refutado para fortalecer la tesis.
- Los **párrafos** se distinguen claramente y en cada uno se identifica una idea central diferente: los argumentos más los marcos de inicio y cierre. En **cuanto a la construcción de oraciones**, la concordancia se mantiene, la correferencia permite saber siempre cuál es el punto que se debate y los **conectores** ayudan a ordenar el texto. Con todo, el texto ganaría si se evitaran los gerundios del párrafo 4 y se expresaran como verbos conjugados.
- El **léxico** es un punto débil de este ensayo. Aunque es mayoritariamente variado y preciso habría que corregir la reiteraciones de las palabras “accidentes” y “muertes” y el uso de las palabras “jarana” y “sacar la vuelta”, que tienen una connotación más informal que el resto del registro del texto.
- El nivel de **ortografía** es bueno, con la presencia de solo un error de ortografía literal en “irradiar” (erradicar) y otro de de ortografía acentual en “éstos” (estos).

Ensayo 2: sobresaliente

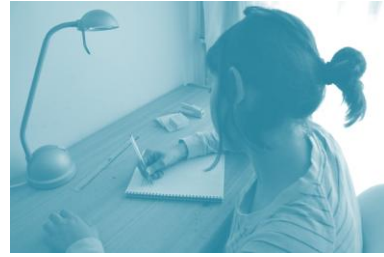
Párrafo 1	Gran controversia se ha causado en los últimos años producto de la poca eficiencia y calidad que ha mostrado el nuevo sistema de transporte público de Santiago: el Transantiago. Este contexto, ha llevado a que muchos usuarios no paguen por la utilización de este servicio. Al respecto, es preciso señalar que todos aquellos que no pagan su pasaje en las micros del Transantiago deben ser sancionados en forma severa.
Párrafo 2	Por una parte, la realización de este acto constituye una transgresión de la ley, puesto que implica la evasión de un pago obligatorio inherente al uso del servicio. Por lo demás, va en contra de principios básicos explicitados en la Constitución de Chile, como la equidad y la justicia. El pago de la tarifa del Transantiago debe ser llevado a cabo por todos los usuarios y no solo por aquellos que son más honestos, responsables y respetuosos para con la ley y el servicio utilizado.
Párrafo 3	Por otra parte, si un gran número de personas no paga al momento de ingresar a las micros, el Transantiago dejó de recaudar una suma importante de dinero. En consecuencia, suben las tarifas para poder sustentar el sistema. Con ello, se verán perjudicados los mismos usuarios, especialmente aquellos que sí cumplen con su deber de pagar el uso de los buses.
Párrafo 4	Hay quienes sostienen que la evasión del pago de la micro se entiende si se considera el mal estado del servicio entregado. Sin embargo, este acto está totalmente injustificado. Toda persona es libre de utilizar o no este sistema. Si lo hace, tiene el deber legal y ético de pagar por él. Si no lo hace, el Transantiago no podrá obtener fondos para mejorar su calidad y las tarifas subirán.
Párrafo 5	En conclusión, toda persona que no paga su pasaje en los buses del sistema público de transportes de Santiago, evade un deber explícito en las leyes. Además, el acto es poco ético y transgrede los valores de equidad y justicia presentes en la Constitución. Llevar a cabo esta acción termina por desfavorecer a los mismos usuarios, sobretodo en términos económicos y de calidad del servicio utilizado. Es por ello, que su realización debe ser sancionada en forma severa.

EVALUACIÓN GENERAL: ensayo muy bien escrito, superior a la media.

- **Su estructura** es fácil de identificar y está compuesta por secuencias de inicio, de desarrollo y de cierre. En este punto la única debilidad encontrada es la falta de proyección en la conclusión. Si bien el autor retoma brevemente la tesis y lo expuesto en la argumentación, no delinea temas o ideas que se puedan desprender del análisis.
- Por otra parte, el autor presenta una **tesis** muy clara e identificable en el texto (final del párrafo 1), lo que permite que el lector pueda encauzar los argumentos, que vienen a continuación, en esa línea de pensamiento.
- En cuanto a la **argumentación** es posible detectar dos argumentos y un **contraargumento**. El primer argumento, desarrollado en el segundo párrafo, pese a ser lógico está conformado por varias ideas, lo que le resta solidez a lo planteado. Cada una de estas podría haber dado paso a un argumento diferente. El segundo, presente en el párrafo 3, corresponde a un argumento sólido, aunque se podría haber desarrollado más. Por último, el contraargumento también es de carácter lógico sólido, ya que se basa en asuntos legales y cívicos para rebatir la postura opuesta.
- Los **párrafos** tienen una longitud adecuada y son casi equivalentes entre sí, lo que lo estructura como un texto simétrico. El único problema que se presenta a nivel de párrafos es la presencia de más de una idea en el párrafo 2, lo que debilita la fuerza de la idea que se desarrolla.
- La **construcción oracional** está muy bien lograda en el texto. Las oraciones están bien coordinadas y no hay problemas de referencia. Solo se presenta un error de concordancia verbal en el uso del verbo “dejó”.
- En cuanto a la **conexión**, puede decirse que está muy bien trabajada, mediante el uso de ordenadores como “por una parte”, “por otra parte” y “en conclusión”, en los párrafos 2, 3 y 5, respectivamente. Al interior de los párrafos se usan correctamente los conectores: “por lo demás” (párrafo 2), “en consecuencia” (párrafo 3), “sin embargo” (párrafo 4) y “además” (párrafo 5).

CUARTO CAPÍTULO

Hora de practicar



En este capítulo encontrarás una serie de temas para ejercitar la escritura de un ensayo similar al que deberás rendir para el Examen de Comunicación escrita. Luego te ayudaremos a evaluar la calidad de tu texto mediante un recuadro de autoevaluación.

Procura darte un espacio de 45 minutos seguidos sin interrupciones. Dispón de dos hojas de papel para poder planificar. Si te es posible, cronométrate.

I. Instrucciones generales:

Escoge uno de los siguientes temas para cada vez que ejercites. Una vez determinado el tema, recuerda aplicar los pasos del modelo de producción textual (planificación, redacción, revisión) de la manera en que sientas que te resulta más conveniente.

Intenta reproducir las condiciones del examen: 45 minutos, escritura a mano, sin diccionarios o acceso a internet. Cuando des tu ensayo por finalizado, pasa al apartado de “autoevaluación”.

ESCOGE UNO DE LOS SIGUIENTES TEMAS Y LUEGO ESCRIBE UN ENSAYO ARGUMENTATIVO EN HASTA DOS PLANAS DE EXTENSIÓN

- Las campañas de donación de órganos en nuestro país cada vez tienen mayor frecuencia. ¿Puede entenderse la donación como un deber moral o como un tema sobre el que cada individuo tiene el derecho a decidir?
- No cabe duda que el deporte es un aporte para la salud física y mental de las personas, pero ¿es pertinente que el gobierno invierta en campañas para fomentar su práctica?
- En Chile, cada vez existe un número mayor de extranjeros que residen en Chile. Posibilidad de que los extranjeros residentes voten en las elecciones.
- ¿Es necesario volver más rigurosa la Ley Antitabaco, extendiendo las prohibiciones actuales?
- Aunque la cantidad de ciclistas en Santiago es cada vez mayor, el número de ciclovías es muy pequeño. Los ciclistas se ven obligados a transitar por la calle, poniendo en peligro sus vidas, o por la vereda, lo que molesta a los peatones. ¿Qué opinas tú que se debiese hacer para solucionar este problema?

II. Autoevaluación

La siguiente tabla te ayudará a mejorar la calidad de tu ensayo. Para ello, revisa cada categoría a través de las preguntas que se te hacen. Si has olvidado alguno de los conceptos recuerda que puedes volver a ellos haciendo *click* en el recuadro azul de la izquierda.

Para un óptimo proceso de autoevaluación te sugerimos hacer este paso al menos un día después de haber hecho tu ejercicio de escritura. Así podrás tomar distancia del texto y ver con claridad los errores cometidos.

Cómo debería ser tu texto	Preguntas de autoevaluación: SÍ / NO	¿Qué hacer si la respuesta es "NO"?
<ul style="list-style-type: none"> - El marco de inicio delimita el tema y lo contextualiza; por ejemplo, física y temporalmente ("El crecimiento poblacional de Santiago en los últimos diez años..."). - Presenta una idea acerca de la situación general y, desde ahí, se desarrolla la postura. 	¿Creé un marco de inicio contextualizador?	Si tu ensayo parece una respuesta a una pregunta y no un texto autónomo, revisa cuál era tu tesis y crea un contexto adecuado para que ella aparezca. Este problema debería solucionarse con un primer párrafo breve, pero contundente.
<ul style="list-style-type: none"> - Deja claro cuáles son los límites entre inicio, desarrollo y cierre. - Se utilizan conectores que ayudan a identificar estos momentos. 	¿Es fácilmente distinguible un marco de inicio, un desarrollo y un marco de cierre?	Primero asegúrate de que efectivamente hayas planificado tres marcos y tengas ideas claras que exponer en cada uno de ellos. Luego, distribúyelos de tal manera que siempre marques el paso desde una a otro con un cambio de párrafo y con algún conector u ordenador.
<ul style="list-style-type: none"> - Se sintetiza y cierra lo señalado. - Se proyecta la discusión hacia otros ámbitos. 	En el marco de cierre, ¿es posible encontrar elementos que cierren el tema y lo proyecten?	Nuevamente, revisa <u>haber planificado</u> un cierre y no haberlo dejado a la improvisación. En el futuro, considera este consejo y procura sintetizar el razonamiento argumentativo, aunque sea en una línea, para concluir. Una buena proyección vincula el tema con otros temas más amplios.
<ul style="list-style-type: none"> - Se presenta clara y explícitamente tu postura en una oración a través de la tesis. 	¿Puedo identificar la tesis que hice y subrayarla?	Asegúrate siempre de tener decidido <u>cuál será la tesis</u> antes de comenzar a escribir. Recuerda que debes explicitarla, ya sea al inicio o al final del ensayo.

Cómo debería ser tu texto	Preguntas de autoevaluación: SÍ / NO	¿Qué hacer si la respuesta es "NO"?
<ul style="list-style-type: none"> - El verbo de la tesis está conjugado y el predicado da cuenta de una opinión, no de un hecho. - La tesis es una oración, no un párrafo (evita el estilo subordinado). 	<p>¿La tesis cumple con los requisitos de redacción presentados en este manual?</p>	<p>Recuerda que la tesis es breve y nunca debe llevar dos verbos (dos opiniones) ni un argumento "colgado" en su formulación.</p>
<ul style="list-style-type: none"> - Los argumentos se presentan de forma clara y se delimitan adecuadamente (no se confunden entre sí). 	<p>¿Puedo identificar y subrayar cada uno de los argumentos que redacté?</p>	<p>Asegúrate de haber planificado más de un argumento y que no estés tomando dos partes de una misma idea como dos argumentos diferentes. Además, es conveniente que los argumentos se encuentren introducidos mediante ordenadores discursivos (por una parte, por otra; en primer lugar, en segundo lugar; etc.). La separación de los párrafos (una idea por cada uno) debería ayudarte a guiar la presentación de los argumentos.</p>
<ul style="list-style-type: none"> - La tesis delimita un tema y los argumentos lo apoyan. Por ejemplo, si la tesis se circunscribe a motivos éticos, los argumentos también deben hacerlo. Si esto no sucede, los argumentos en realidad apoyan una tesis cercana o parecida, pero no la que el texto declara como tal. 	<p>¿Los argumentos apoyan la tesis del ensayo?</p>	<p>Una buena forma de comprobar la relación entre argumentos y tesis es que al "preguntarle" a la tesis "¿por qué?", se pueda responder con un argumento. Por ejemplo: <u>Tesis</u>> El gobierno debe realizar campañas que fomenten el deporte. <i>¿Por qué?</i> <u>Argumento</u>> porque de esta manera se protege la salud de las personas. Intenta verificar esto en tu planificación, antes de escribir.</p>
<ul style="list-style-type: none"> - Los argumentos se expanden y conforman párrafos, no solo oraciones. - La "lista" de argumentos pensada en la planificación está desarrollada en forma de texto. 	<p>¿Los argumentos están desarrollados?</p>	<p>Cerciórate de que los argumentos no solo estén mencionados, sino que los expliques, ejemplifiques o describas el razonamiento detrás de esa idea.</p>

Cómo debería ser tu texto	Preguntas de autoevaluación: SÍ / NO	¿Qué hacer si la respuesta es "NO"?
<p>- Se incluye una posición contraria a la tesis, se explica y luego se demuestra por qué esta no es válida o pertinente.</p>	<p>¿Hay un contraargumento explícito, desarrollado y refutado?</p>	<p>Incluye una posición contraria desde la planificación. Luego, introdúcela con alguna forma que dé cuenta de que <u>es una visión distinta a la tuya</u>. Por ejemplo: "muchas personas piensan...", "para algunos...", "otras visiones sostienen...", entre muchas otras. Si no lo hiciste de este modo, intenta reestructurar el contraargumento. No olvides explicar el pensamiento del otro y luego señalar sus debilidades. La "balanza argumentativa" debe inclinarse a tu favor.</p>
<p>- En términos generales, los párrafos tienen una extensión similar.</p>	<p>Si aplico los criterios de organización visual de mi texto, ¿se puede decir que es simétrico?</p>	<p>Si algún párrafo es demasiado extenso, revisa tu planificación de ideas para decidir dónde cortarlo. Si es demasiado breve, determina si no se trata de una idea que pertenezca al párrafo anterior o siguiente. También verifica que las ideas estén <u>desarrolladas</u> y no solo mencionadas.</p>
<p>- Al leer el texto, a cada párrafo se puede asignar una idea principal desarrollada mediante ideas secundarias. Para ello, intenta asignar una "etiqueta" que identifique el tema en cada párrafo.</p>	<p>¿Estoy seguro(a) de haber guardado la relación 1 párrafo : 1 idea?</p>	<p>Revisa la planificación y asegúrate de que cada argumento se desarrolle en un párrafo. En el caso de argumentos complejos (por ejemplo, que tienen dos partes), puedes optar por hacer párrafos separados, pero procurando que cada párrafo tenga una idea principal, clara, explícita y desarrollada. Evita juntar dos ideas principales en un mismo párrafo. Por último, si una vez hecho tu párrafo descubres que olvidaste algo, intégralo en el párrafo que corresponda, para evitar dos párrafos sobre un mismo tema.</p>
<p>- El texto tiene oraciones de una extensión razonable, pues evita el exceso de subordinaciones.</p>	<p>¿Tiene mi texto un "estilo coordinado"?</p>	<p>Identifica las oraciones problemáticas e intenta separarlas cuando se introduce una nueva idea. Ten en cuenta las normas para poner punto seguido, en especial, evitarlo antes de relativos ("el cual", "lo cual") y gerundios (palabras terminadas en "-ando", "-endo").</p>

Cómo debería ser tu texto	Preguntas de autoevaluación: SÍ / NO	¿Qué hacer si la respuesta es "NO"?
<p>- El texto evita los gerundios (formas verbales no personales terminadas en –ando y –endo) como verbos principales o como expresión de consecuencia.</p>	<p>¿Detecto gerundios mal usados que complejicen mi texto innecesariamente?</p>	<p>Para identificar un gerundio mal usado primero debes <u>descartar que forme parte del verbo</u> como “están pensando”, que corresponde a un uso correcto. Descartado este uso, dada una oración con gerundio, fíjate que responda a la pregunta por “cómo sucede la acción”. Por ejemplo, si tuviéramos los casos</p> <p>A. La mayoría de la gente llega a su trabajo <u>utilizando</u> el transporte público. B. Algunos van en auto <u>provocando</u> atochamientos.</p> <p>El ejemplo A responde a la pregunta “¿cómo llega la mayoría de la gente?”, por lo que está bien usado. El ejemplo B, en cambio, no responde a “¿cómo van algunos?”, sino que expresa una consecuencia. Está mal usado.</p> <p>Si un gerundio está mal usado, debes convertirlo en un verbo conjugado, que forme una nueva oración. Por ejemplo: “Algunos van en auto, lo que provoca atochamientos”.</p>
<p>- Los referentes de los pronombres utilizados en el texto son claramente identificables: se pueden marcar o subrayar.</p>	<p>¿Está claro a qué se refieren los pronombres del texto?</p>	<p>Si aparecen pronombres que no tienen ningún referente claro, debes evitar utilizarlos como comodín. A muchos estudiantes les sucede con “esto” y “lo cual” y sus respectivas variantes. Si te sucede, hazte consciente del problema y fíjate durante la escritura si los referentes van quedando claros.</p>
<p>- Los conectores se pueden identificar en el texto.</p> <p>- Cuando aparecen, efectivamente, ayudan a ordenar las ideas.</p> <p>- Se utilizan con continuidad: fijarse si se usan ordenadores del tipo “por un lado” se pueda encontrar más adelante “por otro lado”.</p>	<p>¿Utilicé conectores y ordenadores en mi texto?</p>	<p>Identifica las relaciones entre las ideas, de modo de incluir conscientemente conectores del tipo “además”, “sin embargo”, “por lo tanto” mientras escribes. Si cuando lees tu texto, te parece que “falta” la relación entre dos ideas, puedes buscar un conector adecuado y agregarlo. En cuanto a los ordenadores, preocúpate de utilizarlos en inicios de párrafos y enumeraciones de elementos.</p>

Cómo debería ser tu texto	Preguntas de autoevaluación: SÍ / NO	¿Qué hacer si la respuesta es "NO"?
<p>- Los conectores aparecen acompañados de sus normas de puntuación asociadas: coma posterior, coma anterior o entre comas.</p>	<p>¿Recordé las normas de puntuación asociadas al uso de conectores?</p>	<p>Estos usos son estándar y fáciles de aprender. Revisa la sección de conectores nuevamente y practica hacerte consciente de las reglas más frecuentes.</p>
<p>- Los conectores dan cuenta de la relación que existe entre las ideas. De este modo, cuando se dice "porque", efectivamente se está expresando la causa; cuando se dice "sin embargo", efectivamente viene una contraposición.</p>	<p>¿Estoy seguro(a) de que la relación que expresan los conectores es la correcta?</p>	<p>No uses nunca un conector si no estás seguro del modo en que se usa y el significado que tiene. Pon atención de que efectivamente haya dos ideas con la relación expresada cuando los utilices. Puedes consultar los tipos de conectores en capítulo de correspondiente del manual.</p>
<p>- Dentro de un mismo párrafo no se utiliza la misma palabra ni el mismo concepto. - Se utilizan, en cambio, sinónimos u otros mecanismos para evitar la reiteración.</p>	<p>¿Evito las palabras repetidas en un mismo párrafo?</p>	<p>Haz este proceso parte de tu revisión. Al terminar la fase de escritura, revisa tu texto con este criterio en mente. Cuando encuentres problemas, recuerda que los sinónimos no son la única opción: también puedes usar pronombres y frases equivalentes.</p>
<p>- El texto evita expresiones como "aparte" por "además", "puros" por "solamente", "al tiro", "fome", etc.</p>	<p>En una segunda lectura, ¿hay errores de registro u oralidad?</p>	<p>Este tipo de errores deben tenerse en mente desde antes de escribir, para tener textos de mejor calidad. Sin embargo, si durante la revisión detectas problemas, es importante contar con sinónimos formales, tales como "inmediatamente" o "aburrido".</p>
<p>No hay ningún término en el texto cuyo significado no tengas completamente claro. Tampoco tienes dudas de cómo se usa la palabra en la oración.</p>	<p>¿Hay alguna palabra que en realidad no estoy seguro si está bien usada?</p>	<p>Si esto te sucede, recuerda siempre que un buen texto académico <u>es claro</u> y no "rimbombante". Intenta mantener la variedad al mismo tiempo que la simpleza.</p>
<p>¿Me fijé en la ortografía de los tiempos verbales?</p>		
<p>¿Recordé el acento de terminaciones con –ión e ía?</p>		
<p>¿Tengo alguna palabra terminada en –ción o –sión que me produzca dudas?</p>		
<p>¿Tengo una misma palabra escrita de modo diferente en mi texto o tengo dudas si escribí bien una palabra?</p>		

ÍNDICE TEMÁTICO

Argumentación	7, 16, 18, 25, 30, 34
Argumentos	3, 4, 7, 8, 16, 18, 19, 20, 29, 30, 35
Autoevaluación	32, 33, 34
Cierre	7, 8, 10, 12, 16, 17, 20, 29, 30, 34
Coherencia	6, 8, 18
Cohesión	6, 18, 25
Conclusión	10, 12, 16, 20, 25, 30
Conectores	9, 12, 16, 18, 21, 25, 27, 29, 31, 34, 36
Contraargumentos	3, 4, 7, 8, 10, 18, 20, 29, 30, 35, 36
Controversia	8, 10, 16, 17, 29, 30
Desarrollo	3, 7, 8, 10, 11, 12, 16, 17, 18, 20, 21, 29, 30, 34
Elípsis	11
Esquema del texto	7
Estilo	8
Estilo coordinado	22, 23, 24, 36

Estilo subordinado	22, 24, 35
Estructura	3, 5, 7, 8, 9, 14, 16, 17, 18, 21, 29, 30, 34
Evaluación general	29, 30
Examen de Comunicación Escrita	3, 4, 26, 32
Inicio	3, 5, 7, 9, 11, 12, 13, 16, 17, 18, 22, 24, 25, 29, 30, 34
Léxico	9, 11, 13, 24, 26, 29, 36
Lluvia de ideas	7
Modelo de producción textual	33
Oración	3, 6, 9, 11, 12, 14, 21, 22, 23, 24, 25, 27, 29, 30, 34, 35, 36
Ordenadores	9, 12, 16, 18, 21, 25, 30, 35, 36
Ortografía	3, 6, 13, 14, 27, 30, 37
Párrafo	3, 6, 9, 10, 11, 14, 16, 18, 21, 23, 25, 26, 28, 29, 30, 31, 35, 36
Planificación	6, 7, 8, 9, 10, 14, 16, 17, 18, 21, 33, 35
Precisión léxica	26
Pronominalización	11
Proyecciones	10, 16, 17

Puntuación	9, 11, 12, 22, 23, 25, 27, 36
Recapitulación	16, 17
Redacción	6, 9, 11, 14, 21, 23, 24, 29, 33, 34
Referencia	16, 22, 24, 29, 30
Refutación	4, 8, 10, 20, 36
Registro	13, 14, 26, 29, 37
Revisión	6, 13, 14, 22, 24, 33
Sinónimos	3, 11, 26
Sujeto	12, 23, 24,
Tema	3, 4, 5, 7, 8, 10, 11, 13, 14, 16, 17, 18, 19, 20, 21, 22, 30, 32, 33, 34, 35
Tesis	4, 7, 8, 10, 16, 17, 18, 19, 20, 21, 29, 30, 34, 35
Texto argumentativo	16, 21
Texto descriptivo	21
Texto expositivo	21